

تأثير جنسية وجنس الحجاج إلى بيت الله الحرام في ميزان المدفوعات السعودية أواخر القرن الرابع عشر الهجري

د. محمد شوقي بن إبراهيم مكي

تقديم:



الاقتصادي مقابل أداء واجبها تجاه
حجاج بيت الله الحرام. ولكن تثار
تساؤلات أخرى: إلا يمكن قيام
الدولة بواجبها تجاه حجاج بيت الله
الحرام، وفي الوقت نفسه ترشيد
الصرف الحكومي على مشاريع
وخدمات الحج بحيث تخلق أكبر
مردود اقتصادي ممكن من هذا
الصرف.

يكثر الحديث من أن
لأخر عن اهتمامات
الحكومة السعودية بالحج وصرافها
الملايين من الريالات على مشاريع
الحج لتسهيل أداء الحجاج المسلمين
لشعائرهم الدينية. وكثيراً أيضاً ما
تثار التساؤلات عن الفائدة
الاقتصادية التي قد تعود على المملكة
العربية السعودية مقابل صرف تلك
الملايين من الريالات. ويكون الجواب
دائماً بأن المملكة لا تفكر في المردود

المملكة وكذلك بيانات مؤسسة النقد العربي السعودي عن متحصلات الحج. وفي الواقع يواجه الباحث لهذه البيانات مشكلة عدم تطابق كل سنوات عدد الحجاج مع السنوات التي تتوفر عنها بيانات الواردات من الحج. ولهذا فستقتصر الدراسة المقارنة في هذا البحث على الفترة التي تتوفر عنها مثل تلك البيانات وهي الفترة الممتدة بين ١٢٨١هـ - ١٢٩٩هـ. أما الفترة التي تلت هذا التاريخ فقد أصبحت متحصلات الحج لا تظهر في التقارير الرسمية منفصلة وإنما تدخل ضمن مجموع متحصلات أخرى خارج نطاق الزيت. كما ستقتصر تحليلات الجنس على الفترة الممتدة بين سنة ١٢٨٥هـ وسنة ١٢٩٥هـ لأن مثل هذه البيانات توقفت عن الصدور بعد هذا التاريخ ولم تعد إلا في سنة ١٤٠٤هـ. أما البيانات العامة للحجاج فيمكن أن تصل إلى سنة ١٤٠٤هـ. وسوف تستخدم لغرض مقارنة النسب الحسابية البسيطة.

ومن هنا ظهر هدف البحث في دراسة جنسية وكنس الحجاج المسلمين إلى مكة المكرمة في القرن الرابع عشر الهجري. ويقود هذا الهدف إلى هدف آخر وهو تحليل العلاقة بين هذه التركيبات والدخل الاقتصادي في المملكة. وقد وضعت لهذه الدراسة عدة فرضيات يمكن تلخيصها فيما يلي:

١ - يرتبط ازدياد الدخل القومي من الحج في المملكة العربية السعودية بازدياد عدد الحجاج القادمين من جنسيات تتمتع بارتفاع مستوى الدخل الفردي.

٢ - تقل نسبة الزيادة السنوية في الدخل القومي في المملكة من الحج مع تناقص قدوم الجنسيات صاحبة الدخل الفردي المرتفع.

٣ - تقارب نسب الجنس بين حجاج الدول ذات الدخل الفردي المرتفع أكثر منه بين الدول ذات الدخل الفردي المحدود.

ولتحقيق هذه الأهداف فقد استخدمت بيانات وزارة الداخلية في المملكة العربية السعودية عن أعداد وكنسية وكنس الحجاج القادمين إلى

الجنسية:

تصنيف كين أو رتر. ولهذا تم مثلاً ضم حجاج أفغانستان وباكستان وبنغلاديش وسيرالانكا إلى حجاج الهند، وكذلك ضم حجاج لبنان وفلسطين والأردن إلى حجاج سوريا (جدول رقم ١). ونظراً لأن تقسيم كين شمل الحجاج غير المحليين فقط فقد اقتصر تقسيم سنة ١٤٠٤هـ على الحجاج غير السعوديين فقط لتسهيل عملية المقارنة. أما تقسيم رتر فقد اشتمل على الحجاج من مختلف أنحاء الجزيرة العربية. ولهذا فقد ضم للمجموع العام للحجاج في سنة ١٤٠٤هـ الحجاج من مختلف مناطق المملكة.

إن من أقدم التقديرات الكمية المتوفرة عن عدد الحجاج المسلمين وجنسياتهم المختلفة تعود إلى ما كتبه كين J. Keane في سنة ١٢٩٤هـ (١٨٧٧م) وإلدين رتر E. Ritter في سنة ١٣٤٧هـ (١٩٢٩/٢٨م). لقد قسم كل من كين ورتر الحجاج إلى ١١ تقسيماً و ١٠ تقسيمات واسعة تبعاً لأصل الحجاج. وقد حاول الباحث إظهار الفرق بين نسب الحجاج من الجنسيات المختلفة التي ذكرها كل من كين ورتر ونسب الحجاج من نفس الجنسيات في الفترة الحديثة (١٤٠٣هـ). ولتحقيق هذا الغرض كان لا بد من ضم بعض الجنسيات مع بعضها البعض لتقارب

جدول (١)

النسبة المئوية للحجاج حسب الأصل لسنوات ١٢٩٤هـ و١٣٤٧هـ و١٤٠٤هـ

الجنسية	% من المجموع	% من مجموع سنة ١٤٠٤هـ (١٩٨٤/٨٣م)
تقسيم كين ١٢٩٤هـ الهنود	٢٠,٨	٦٣,٨٨

الجنسية	% من المجموع	% من مجموع سنة ١٤٠٤هـ (١٩٨٤/٨٣م)
العرب	١٥,٠	٣٢,٠٥
الأفريقيون	١٥,٠	٨,٥٧
الشماليون	١٠,٠	٥,٥٤
الزنوج	١٠,٠	٥,٥٤
الفرس	٦,٠	٣,٩٢
الترك	٦,٠	٤,٧٠
السوريون	٥,٠	٨,٣٠
مالاويون	٥,٠	٠,١٠
التتار	٣,٠	-
البدو	٥,٠	٦,٠٩
البقية		
تقسيم رتر ١٣٤٧هـ		
حجاج من وسط أفريقيا والسودان.	* ٢٣,٣	* ٦,٩١
حجاج الملايو وبورنيو.	١٧,٤	٥,٢٧
حجاج من شبه الجزيرة العربية.	١٧,٤	٤٣,٧٢
حجاج من الهند	١٤,٦	٨,٤٤
حجاج من مصر	٨,٧	٩,١٩
حجاج من مراكش والجزائر وليبيا.	٥,٨	٤,٥٠
حجاج من سوريا وتركيا والبلقان.	٥,٨	٥,٥٣
حجاج من أفغانستان وبلوخستان.	٣,٥	١١,٠٧

الجنسية	% من المجموع	% من مجموع سنة ١٤٠٤هـ (١٩٨٤/٨٣م)
حجاج من كردستان وبخاري ووسط آسيا.	٢,٩	٠,٠٦
حجاج من الصين	٠,٦	٠,٠٦
البقية	-	٤,٩٢

بأعداد الحجاج في بداية القرن العشرين. أما النقص في أعداد الحجاج من الصين فيعود إلى صعوبة انتقال المسلمين إلى خارج الحدود التي يسيطر عليها الشيوعيون.

وهناك كتاب آخرون ذكروا تفاوت أعداد الحجاج المسلمين من جنسيات مختلفة ولكنهم لم يعطوا تقديرات دقيقة لهذه الجنسيات. ومن أمثلة هؤلاء ماكتبه روتر (Rutter, O.P.15) وغفور (Ghafur, A. PP.14-33). ولم تظهر المحاولة الدقيقة لتصنيف الحجاج حسب مناطق قدومهم إلا في سنة ١٣٧٩هـ - (١٩٦٠/٥٩م) - حينما أصدرت وزارة المالية والاقتصاد

يتضح من الجدول السابق أن هناك جنسيات معينة كانت تشكل نسبة كبيرة من الحجاج في تقديرات كين ورتتر ومازالت تحافظ على هذه النسب الكبيرة مثل الهنود والمالايين والعرب، كما أن هناك جنسيات معينة انخفضت نسبة مشاركتها في الحج مثل حجاج شمال أفريقيا والصينيين. وربما يرجع ارتفاع نسبة المجموعة الأولى إلى سهولة تطور وسائل النقل الحديثة للمسافات البعيدة مما شجع على زيادة أعداد الحجاج من المناطق البعيدة. أما نقص نسب الحجاج من شمال أفريقيا فيعود إلى زيادة مشاركة الحجاج من الجنسيات الأخرى، مع أن أعداد الحجاج من شمال أفريقيا قد ازدادت فعلاً مقارنة

الوطني أول كتاب إحصائي في المملكة لسنة ١٢٨٥هـ (١٩٦٦/٦٥م). لقد تضمن هذا الكتاب بعض المعلومات عن جنسيات الحجاج لست سنوات سابقة.

وقد صنف الحجاج في هذا المصدر حسب القدوم تبعاً لسنة أقاليم وهي الشرق الأوسط، وشمال أفريقيا، وبقية أفريقيا، وآسيا والشرق الأقصى، ودول أوروبا، ودول أمريكا. وفي الواقع فإن هذه المعلومات، وإن كانت مفيدة، لم تكن ذات جدوى كبيرة لمن يريد التعمق في معرفة ودراسة أصل أقطار كل الحجاج. ولهذا فقد بدأت منذ سنة ١٢٨٧هـ (١٩٦٨/٦٧م) الجهات المختصة تجمع المعلومات عن أعداد الحجاج إلى مكة المكرمة عن كل دولة على حدة. وقد قسمت أقطار الحجاج أيضاً إلى ست مجموعات وهي الدول العربية، وبقية دول آسيا، وبقية دول أفريقيا، ودول أوروبا، ودول أمريكا، وأستراليا. وفي سنة ١٤٠٤هـ - (١٩٨٤/٨٣م) - قسمت دول مصادر الحجاج إلى ثماني مجموعات وهي دول مجلس التعاون وبقية الدول العربية، وبقية دول آسيا، وبقية دول أفريقيا،

ودول أوروبا، ودول أمريكا، وأستراليا، ومناطق أخرى غير مصنفة. وقد بدأت بعض الخرائط تظهر لتوضيح دول مصدر الحجاج المسلمين في الستينيات (Prothers, R., P. 34) والسبعينيات (Shair, I.P. 602; King, R.P.70).

ولقد كان للتنوع في جنسيات الحجاج أثر في تنوع قوة مصدر الدخل من الحج الذي كان يعتبر من أهم مصادر العملة الصعبة للمملكة، وذلك قبل اكتشاف الزيت في الخمسينيات من القرن الرابع عشر الهجري. وقد قدرت بعض المصادر دخل الحكومة السعودية من الحج قبل تدفق موارد الزيت فيما بين ١٥ (Shair, I.P. 602) و٢٤ (Wal- pole, N, P. 300) أو ٣٠ (Crary, D., P. 366) مليون ريال سعودي. ويشكل الحج للمدن المقدسة مصدر دخل هام لسكانها لأنه قد يغطي مصاريف بقية السنة لبعض المشتغلين بخدمة الحجاج. وفي دراسة حديثة للمؤلف ثبت أن الحج كان حتى التسعينيات من القرن الرابع عشر الهجري يشكل نسبة هامة من مصدر الدخل الاجمالي لهذه المدن المقدسة. فقد كان هذا الدخل

حجاجها ومقدار ما يحملونه من مال إلى المملكة. ومثل هؤلاء الحجاج يكونون مرغوبين من قبل العاملين في خدمة الحجاج في أماكن الحج كالمطوفين والأدلاء، ولهذا كان بعض المطوفين والأدلاء، حتى أوائل التسعينيات، يرسلون وكلاء عنهم أو يقومون بأنفسهم بزيارة الأقطار الإسلامية المختلفة لجذب أكبر عدد من الحجاج، وخاصة الأثرياء منهم.

ولكن تتدخل أحياناً، حتى مع وجود الإمكانات الاقتصادية لأداء فريضة الحج، بعض العوامل المحددة لعدد الحجاج من جنسيات معينة. ومن هذه العوامل الحروب والنزعات الداخلية والخارجية. ومن الأمثلة على ذلك الحرب الداخلية في شبه الجزيرة العربية نتيجة للغزو التركي في بداية القرن الرابع عشر الهجري وفي الأربعينيات منه مما خفض عدد الحجاج من كثير من الدول (Arm- strong, H., P. 255) ولا زالت القلاقل السياسية، حتى في الفترات الحديثة، تؤثر على عدد الحجاج من بعض الدول. فمثلاً لو تتبعنا احصائيات الحجاج

يشكل نحو ٨٦٪ من الدخل اليومي للمدينة المنورة خلال موسم الحج وإلى نحو ٦٦٪ من إجمالي دخل المدينة في سنة ١٣٩٦هـ/ ١٩٧٦م (Mecci, M.S., P. 267). ولكن أهمية الحج الاقتصادية بالنسبة للمملكة ككل ضعفت حديثاً بحيث أصبح الحج يشكل المصدر الثاني أو الثالث للدخل الوطني. كما أن نسبة مساهمة دخل الحج في الدخل الوطني أصبحت ضئيلة جداً إذ لم تتجاوز ١,٩٪ في سنة ١٣٩٩هـ (١٩٧٩/٧٨م). وقد نتج عن هذه الزيادة السريعة في الدخل العام من قطاع الزيت، بالإضافة إلى إلغاء الحكومة في سنة ١٣٧٢هـ (١٩٥٣/٥٢م) ضريبة الحج على الحجاج واكتفت فقط بتحصيل مبلغ ٦٠ ريال سعودي للحجر الصحي مما جعل الفائدة الكبرى من الحج تذهب للقطاع الخاص، وخاصة للعاملين في خدمة الحجاج (Mecci, P. 264).

ويؤدي اختلاف المستويات الاقتصادية للدول المرسله للحجاج إلى تنوع قوة مصادر دخل الحج. فالدول ذات المستوي الاقتصادي الجيد لا تضع الكثير من العقبات أمام حركة

حول سنة ١٣٩٢هـ (١٩٧٤/٧٣م) وهي السنة التي نشبت فيها الحرب الرابعة بين العرب واسرائيل لوجدنا أن هناك انخفاصاً في عدد الحجاج من كثير من الدول مقارنة باحصائيات سنة ١٣٩٢هـ (١٩٧٣/٧٢م). ولكن في سنة ١٣٩٤هـ (١٩٧٥/٧٤م) ازداد عدد الحجاج كثيراً من الدول نفسها لتعويض بعض النقص الذي حصل في السنة لسابقة (جدول رقم ٢).

جدول (٢)

تغير عدد الحجاج في بعض الدول بين عامي ١٣٩٢هـ و ١٣٩٤هـ
(١٩٧٣/٧٢م - ١٩٧٥/٧٤م)

الدولة	العدد في ١٣٩٢هـ (١٩٧٣/٧٢م)	العدد في ١٣٩٣هـ (١٩٧٤/٧٣م)	نسبة التغير بين ١٣٩٢هـ و ١٣٩٣هـ	العدد في ١٣٩٤هـ (١٩٧٥/٧٤م)	نسبة التغير بين ١٣٩٣هـ و ١٣٩٤هـ
الأردن	٢٥٨١٩	١٢٨٥١	- ٥٠,٢٢	١٩٢٩١	٥٠,٩٠+
باكستان	٨٩٢٧٢	٦٠٦٨٨	- ٢٢,١٠	٦٦٥٢٤	٩,٦٢+
سوريا	٢١٧٧٧	١٠٤٨٤	- ٦٧,٠١	٢١٥٨٢	١٩٩,٥٥+
العراق	٢١٦٨١	٢٥٥٦٧	٢١,١١+	٥٨٩٨٢	٦٥,٨٠+
فلسطين	١٥٥٦	١١٢٥	- ٢٧,٠٦	٢٥٩٦	١٢٨,٧٢+
لبنان	٦٧١٥	٥٢٥٥	- ٢٠,٢٥	٩٥٢٥	٧٧,٩٠+
ليبيا	٢٢٧٧٤	٢٠٧٠٤	- ٢٩,١٥+	٢٠٧١٥	- ٠,٢٠
مصر	٢٩٦٠٦	٢٦٤٥٢	- ٧,٩٦	٨٩٦١٧	١٤٤,٨٠+
الهند	١٨٢٠٦	١٩,٨٧٩	٨,٥٩+	٢١,٨٧٤	١٠,٠٤+
المجموع	٢١١٦٠٧	٢١٣١١٥	١,٨٠٤	٢٣٠٨١٨	٥٥,٢٢+

المصدر: وكالة وزارة الداخلية للجوازات والأحوال المدنية، ١٣٩٥هـ، احصائية الحجاج،
جدة، ص ص ٢٧ - ٢١.

عدد الحجاج في العشر السنوات السابقة ونسبة نموهم في العشر السنوات التالية (جدول رقم ٣).

لقد ازداد كل الحجاج غير السعوديين في الفترة من ١٣٨٢هـ (٦٣ / ١٩٦٤م) إلى ١٣٩٢هـ (٧٢ / ١٩٦٤م) بنسبة نحو ١٤٪ سنوياً. ولكن في سنة ١٣٩٢هـ (٧٣ / ١٩٧٤م) نقص عدد الحجاج بنسبة ٥,٨٪ عن سنة ١٣٩٢هـ (٧٢ / ١٩٧٣م). أما نسبة النمو في الفترة من ١٣٩٤هـ (٧٤ / ١٩٧٥م) إلى ١٤٠٣هـ (٨٢ / ١٩٨٣م) فقد كانت تقارب ٩٪ سنوياً. ولكن ضمن هذه الفترة كانت زيادة ١٣٩٤هـ (٧٤ / ١٩٧٥م) تعادل نحو ٥٠٪ من عدد الحجاج في سنة ١٣٩٢هـ (٧٣ / ١٩٧٤م).

يوضح الجدول السابق أن أكثر الدول المتأثرة بالنقص هي الدول ذات العلاقة المباشرة بالحرب مثل الأردن وسوريا وفلسطين ومصر. أما الدول البعيدة عن ميدان القتال فقد كان تأثيرها محدوداً، بل إن بعضها لم يتأثر إطلاقاً إذ ازداد عدد الحجاج منها بنسب متفاوتة كما حصل بالنسبة للعراق وليبيا والهند. ويتضح أيضاً من الجدول أن زيادة عدد الحجاج في السنة التالية للحرب كانت كبيرة جداً من دول المواجهة حيث تراوحت النسبة ما بين ٥٠٪ و ٢٠٠٪. وقد انطبق هذا على كل الدول العربية فيما عدا ليبيا. ويمكن التأكيد على تأثير الحرب في خفض عدد الحجاج في سنة ١٣٩٢هـ (٧٣ / ١٩٧٤م) من النظر إلى نسبة نمو

جدول (٣)

نسبة التغير في عدد الحجاج غير السعوديين إلى مكة المكرمة

في الفترة من ١٣٨٣هـ (٦٣ / ١٩٦٤م) إلى ١٤٠٣هـ (٨٢ / ١٩٨٣م)

النسبة المئوية للتغير	عدد الحجاج غير السعوديين	السنوات الهجرية
٢٢,٠٤	٢٦٦٥٥٥	١٣٨٢هـ

النسبة المئوية للتغير	عدد الحجاج غير السعوديين	السنوات الهجرية
٨,٨+	٢٨٢٣١٩	١٣٨٤هـ
٣,٨+	٢٩٤١٨٨	١٣٨٥هـ
٧,٥+	٢١٦٢٢٦	١٣٨٦هـ
٠,٦+	٢١٨٥٠٧	١٣٨٧هـ
١٧,٨+	٣٧٤٧٨٤	١٣٨٨هـ
٨,٤+	٤٠٦٢٩٥	١٣٨٩هـ
٦,١+	٤٣١٢٧٠	١٣٩٠هـ
١١,٢+	٤٧٩٣٣٩	١٣٩١هـ
٣٤,٦+	٦٤٥١٨٢	١٣٩٢هـ
٥,٨-	٦٠٧٧٥٥	١٣٩٣هـ
٥١,٢+	٩١٨٧٧٧	١٣٩٤هـ
٢,٦-	٨٩٤٥٧٣	١٣٩٥هـ
١٩,٦-	٧١٩٠٤٠	١٣٩٦هـ
٢,٨+	٧٣٩٣١٩	١٣٩٧هـ
١٢,٣+	٨٢٠٢٣٦	١٣٩٨هـ
٣,٩+	٨٦٣٥٢٠	١٣٩٩هـ
٥,٨-	٨١٢٨٩٢	١٤٠٠هـ
٨,٢+	٨٧٩٣٦٨	١٤٠١هـ
٢,٩-	٨٥٣٥٥٥	١٤٠٢هـ
١٧,٦+	١٠٠٢٩١١	١٤٠٣هـ

المصدر: المديرية العامة للجوازات، ١٤٠٣هـ، إحصائية الحجاج، جدة، ص ١.

قدر إيدن رتر E. Rutter عددهم بنحو ١٠٠٠ حاج في سنة ١٢٤٤هـ (Rutter, E., PP. (١٩٢٦/٢٥). 271-273).

وتشبه أوضاع روسيا الحال في الصين حيث تندر المعلومات الدقيقة عن عدد المسلمين. ففي سنة ١٢٧٥هـ (١٩٥٦/٥٥م) قدر قسطنطين Constantine وجود ربع مجموع مسلمي العالم (والبالغ عددهم نحو ٣٠٠ مليون نسمة في تلك السنة) داخل الكتلة الشيوعية (Constantine, J., P.7). وفي سنة ١٤٠٢هـ (١٩٨١م/١٩٨٢م) قدر عددهم بنحو ٤٥ مليون نسمة (بأقادر، أبو بكر محمد، ص ١٨). وقد قل عدد الحجاج المسلمين القادمين من الجمهوريات الإسلامية في روسيا منذ ١٣٥٧هـ (١٩٣٨/٣٧م) بسبب انقطاع العلاقات السياسية بين المملكة وروسيا من جهة، ولأن الروس لم يتمكنوا من كسب عطف وتأييد هؤلاء المسلمين لسياساتهم الشيوعية (مكي، محمد، ص ١١٩: Spector, I., P. 236). ولو رفعت هذه الحواجز السياسية والإلحادية لعلم الله كم من المسلمين

ومن العوامل التي تؤثر أيضاً في عدد الحجاج من جنسيات معينة الاضطهاد الديني كما هو الحال مثلاً في الصين والاتحاد السوفيتي حيث مارس الشيوعيون في الصين ضغوطاً كبيرة على المسلمين ضد ممارستهم لشعائرتهم الدينية. وتذكر بعض المراجع أمثلة لهذه الضغوط في مذابح المسلمين بين سنوات ١٣٦٠ و ١٣٦٢هـ (١٩٤١ - ١٩٤٣م) في سينكيانج (Machain, P.14). وحتى الوقت الحاضر لا يعرف بدقة عدد المسلمين الاجمالي في الصين. ومع هذا فهناك اتفاق بأن أكبر تركيز لهم هو في الشمال الغربي حيث تصل نسبتهم إلى نحو ٢٤٪ من سكان الأقاليم الخمسة في تلك المنطقة (Lindeck, J., P. 473). وقد قدرت بعض المصادر الحديثة عددهم بنحو ١١٥ مليون نسمة في سنة ١٣٩٩هـ - (Chisti, S., P. 79). وربما كانت الضغوط الدينية على هؤلاء المسلمين هي السبب في قلة عدد الحجاج من تلك البقاع أو عدم وجودهم أثناء أداء مئات الآلاف من الحجاج المسلمين لغريضة الحج، مع أن التقارير ذكرت وجودهم في مكة قبل استيلاء الشيوعيين على الحكم في الصين. فمثلاً

تدفق من تلك الأصقاع إلى مكة المكرمة
ليضافوا إلى ملايين البشر المتجمعة
هناك.

الجنسية والدخل:

سنحاول في هذا القسم الربط بين
اعداد الحجاج من جنسيات مختلفة
في المستوى المعيشي في الفترة من
١٣٨٤ إلى ١٣٩٩م - (١٩٦٥/٦٤م -
١٩٧٩/٧٨م) وبين التغيرات في
الدخل القومي في المملكة العربية
السعودية من الحج للفترة نفسها.

إن قلة البيانات في هذا الجانب تقف
حجر عثرة أمام المقارنة والتحليل
لفترات طويلة. فالمعلومات عن
متحصلات المملكة من الحج متوفرة،
كما هو واضح من جدول (رقم ٤)،
لنحو عقدين من الزمان (١٣٨١ -
١٣٩٩م - (١٩٦٢/٦١ -

١٩٧٩/٧٨م) ولكن المعلومات
المطابقة لها عن عدد الحجاج من
جنسيات مختلفة وعن معدل الدخل
الفردى لهذه الجنسيات تتوفر لتسع
سنوات فقط. كما هو واضح من
جدول (رقم ٦).

ومع هذا النقص فالمعلومات المتوفرة
يمكن أن يكون مؤشراً للعلاقة بين
التغيرات المختلفة المذكورة آنفاً. لقد
أوضح جدول (رقم ٤) استمرار زيادة
الدخل من الحج باستثناء السنتين
الأوليين لتوفر البيانات (١٣٨٢،
١٣٨٢هـ). ولقد تضاعف دخل الحج
بين سنة ١٣٨١هـ وسنة ١٣٩٩هـ نحو
١٥ مرة. ولكن نسبة هذا الدخل كانت
في تناقص مستمر مقابل زيادة الدخل
من مصادر أخرى. ولهذا فإن مقارنة
نسبة دخل الحج بأعداد الحجاج
ومستواهم المعيشي قد لا تكون مفيدة في
هذا المجال. ولكن مقارنة نسب التغير في
دخل الحج بأعداد الحجاج ومستواهم
المعيشي قد تكون أكثر تعبيراً لهدف
الدراسة.

وتبعاً لهذا الاتجاه فإننا نلاحظ
تذبذب نسب التغير كثيراً من سنة
لأخرى ولكننا نلاحظ بشكل عام أن
نسب التغير لبعض السنوات كبيرة جداً
كما هو الحال مع سنوات ١٣٨٤هـ
(١٩٦٥/٦٤م)، ١٣٨٩هـ
(١٩٧٠/٦٩م)، ١٣٩٢هـ
(١٩٧٣/٧٢م)، ١٣٩٣هـ
(١٩٧٤/٧٣م)، ١٣٩٤هـ

مشاريع الحج تتذبذب بين الارتفاع والزيادة كما هو الحال مثلاً مع سنوات ١٣٨٩هـ، ١٣٩٢هـ حيث استمرت متحصلات الحج في الزيادة بينما تناقصت نفقات مشاريع وكالة الحج، ولا شك أن مثل هذا الاتجاه هو في صالح الاقتصاد المحلي، لأنه يجعل الحج مساهماً فعالاً في ميزان المدفوعات السعودي. وقد ازداد في بعض السنوات التي تتوفر معلومات المتحصلات عنها عدد الحجاج من ذوي الدخل المتوسط والمرتفع* مثل حجاج الإمارات العربية المتحدة، وإيران، وتركيا، والسنگال، وسوريا والكويت، ولبنان ونيجيريا مع الاختلاف في حجم هذه الزيادات بين الدول المختلفة. ويتضح من جدول رقم (٦) أن عدد الحجاج في الدول المذكورة قد ازداد فيما عدا سوريا والكويت في سنوات ١٣٩٤ و ١٣٩٧ و ١٣٩٨هـ.

وقد تعود نسب التناقص عن سنة الأساس في سوريا إلى استمرار آثار حرب ١٣٩٢هـ (٧٣/١٩٧٤م) حتى السنة التالية، ولكن السبب غير واضح بالنسبة للكويت، ومما يدعم هذا الرأي أن حجاج سوريا قد ازدادوا في سنة

(٧٤/١٩٧٥م)، ١٣٩٧هـ، وفي كل هذه السنوات (باستثناء ١٣٩٢هـ) تساوت أو ازدادت مساهمة الحج في ميزان المدفوعات العام مقارنة بالسنوات التي سبقتها. وفي الوقت نفسه نجد أن الإنفاق الحكومي على مشاريع الحج قد ازداد بشكل ملحوظ. فمثلاً نجد أن نفقات مشاريع الحج لوكالة الحج التابعة لوزارة الحج والأوقاف (وهي المسئول الأول عن شؤون الحجاج) قد تضاعفت خلال الفترة الممتدة بين السنة المالية ١٣٨٦/٨٥هـ وسنة ١٣٩٩/٩٨هـ نحو عشر مرات (جدول ٥). ولا شك أن هناك العديد من المؤسسات الحكومية الأخرى التي تقوم بمشاريع أخرى تخدم الحجاج بطريق مباشر أو غير مباشر مثل مصلحة الطرق ووزارة الصحة. ولوقارنا البيانات في جدول (رقم ٤) بتلك الموضحة في جدول (رقم ٥) أمكن الاستنتاج بأنه ليس هناك ارتباط بين مستوى التحصيل من الخارج والإنفاق على مشاريع الحج.

فقد نجد بعض السنوات التي تزداد فيها متحصلات الحج ولكن النفقات على

جدول (٤)
مساهمة الحج في ميزان المدفوعات السعودي
(بملايين الريالات)

التصنيفات	١٣٨١ /٦١	١٣٨٢ /٦٢	١٣٨٣ /٦٣	١٣٨٤ /٦٤	١٣٨٥ /٦٥	١٣٨٦ /٦٦	١٣٨٧ /٦٧	١٣٨٨ /٦٨	١٣٨٩ /٦٩	١٣٩٠ /٧٠	١٣٩١ /٧١	١٣٩٢ /٧٢	١٣٩٣ /٧٣	١٣٩٤ /٧٤	١٣٩٥ /٧٥	١٣٩٦ /٧٦	١٣٩٧ /٧٧	١٣٩٨ /٧٨	١٣٩٩ /٧٩	١٤٠٠ /٨٠
من الحج	٦١٢	١٧٨	٢٢٩	٢٧٦	٢٧٦	٣١٦	٣٥٦	٣٧٦	٤٢٩	٤٣٢	٤٥٩	٤٥٢	٤٥٢	٤٥٩	٤٦٦	٤٧٦	٤٨٦	٤٩٦	٥٠٦	٥١٦
/ من مجموع التحويلات	٤,٨	٤,٢	٤,٦	٤,٦	٤,٦	٤,٦	٤,٦	٤,٦	٤,٦	٤,٦	٤,٦	٤,٦	٤,٦	٤,٦	٤,٦	٤,٦	٤,٦	٤,٦	٤,٦	٤,٦
/ لتغير منهجيات الحج عن الفئة السابقة	-	-	-	-	-	-	-	-	-	-	-	-	-	-	-	-	-	-	-	-
مؤشر التغير لمساهمة الحج في ميزان التحويلات*	١٠٠	٧٧,٦	٨٨,٢	٩٧,٢	٩٧,٧	٩٧,٧	٩٧,٧	٩٧,٧	٩٧,٧	٩٧,٧	٩٧,٧	٩٧,٧	٩٧,٧	٩٧,٧	٩٧,٧	٩٧,٧	٩٧,٧	٩٧,٧	٩٧,٧	٩٧,٧

--- السنوات التي تتطور بها بيانات الحجاج حسب مستوى دخلهم السنوي (في جدول رقم ١).
 * التغير سنة ١٣٨١م هي سنة الأساس.
 المصدر: مؤسسة النقد العربي السعودي، ٢٠٠٠، إحصاء التحويلات السنوية، جولة (النسب والتحويلات هي من حساب الجاهت).

جدول (٥)
ميزانية المشاريع لوكالة الحج للسنوات المالية من ١٣٨٦هـ إلى
١٤٠٠هـ / ١٩٩٠م
(بالآلاف الريالات)

١٣٨٦هـ / ١٩٦٥م	١٣٨٧هـ / ١٩٦٦م	١٣٨٨هـ / ١٩٦٧م	١٣٨٩هـ / ١٩٦٨م	١٣٩٠هـ / ١٩٦٩م	١٣٩١هـ / ١٩٧٠م	١٣٩٢هـ / ١٩٧١م	١٣٩٣هـ / ١٩٧٢م	١٣٩٤هـ / ١٩٧٣م	١٣٩٥هـ / ١٩٧٤م	١٣٩٦هـ / ١٩٧٥م	١٣٩٧هـ / ١٩٧٦م	١٣٩٨هـ / ١٩٧٧م	١٣٩٩هـ / ١٩٧٨م	١٤٠٠هـ / ١٩٧٩م	مجموع القيمة	
٢١١٣٩	٤٦٥٠٣	٤١٧٣٣	١٣٣٣٣	٢٠٤٢٧	٤٠٧٤٤	٥٨٧٧٤	٦٨٧٠٠	٦٨٦١١	٧٣٣١٩	٧٠١٠٠	٨٠٤٤٤	١٣٦٨٨	١٧٧٥٨	١٣٦٨٨	١٠٠٠٠٠	١٣٦٨٨
٧٠٩٠٥	١٠٠٤٩٥	٩٢٠٠١	٢٥٥٠٦	٤٧٦٠٨	٩٢٦٠٠	١٣٢٦٩	١٧٥٨٨	٦٥٠٩	٦٤٠٧	١٧٧٥٨	١٣٦٨٨	١٥٤٠٣	١٠٠٠٠٠		١٣٦٨٨	
																١٣٦٨٨

• اعقبت سنة ١٣٨٦هـ في سنة الامس، وفي حين هذا التاريخ كانت بيانات البرنامج تصدر فور مضمرة لوزارة الحج والوقوف، أي أنها تصدر في اليوم.

المصدر: مصلحة الإحصاءات العامة، ١٣٨٨ - ١٤٠٠هـ، المخطط الإحصائي السنوي، وزارة الشؤون الإسلامية والأوقاف، الرياض.

١٣٩٨هـ (١٩٧٨/٧٧م) أي بعد زوال
آثار الحرب.

ولو أمعنا النظر في جدول رقم ٦ نجد
أن زيادة عدد الحجاج أو الدخل ليست
مضطردة في كل الدول وبصورة مستمرة
فقد يعتربها بعض التناقص في بعض
السنوات ولكنه لا يصل إلى مستوى
سنة الأساس أو دونها إلا في حالات
نادرة. وعلى سبيل المثال نجد أن
مستوى الدخل انخفض في دولة
الإمارات في سنة ١٣٩٨هـ عن السنة
السابقة (١٣٩٧هـ)، ولكنه كان أعلى
بكثير من سنة الأساس (١٣٩٠هـ).

وبالرغم من هذا الانخفاض في مستوى
الدخل فإن عدد الحجاج قد ازداد من
دولة الإمارات في سنة ١٣٩٨هـ مقارنة
بسنة ١٣٩٧هـ. وفي إيران انخفض
مستوى الدخل قليلاً في سنة ١٣٩٨هـ،
مقارنة بسنة ١٣٩٧هـ ولكنه كان أيضاً
أعلى بكثير من سنة الأساس
(١٣٩٠هـ). وهنا أيضاً كان عدد
الحجاج قريباً من سنة الأساس ولكنه
كان أعلى من سنة ١٣٩٧هـ.

ولو قارنا هذا الوضع ببيانات
الدول الأخرى ذات المستوى المعيشي
المنخفض التي يقل دخل الفرد فيها
عن ١٠٠٠ ريال لمعظم سنوات الفترة
لوجدنا أن فجوات تناقص مستوى
الدخل واعداد الحجاج كبيرة. فمثلاً
نلاحظ في سيراليون انخفاض
مستوى الدخل بشكل واضح في سنة
١٣٩٨هـ مقارنة بسنة ١٣٩٧هـ وفي
سنة ١٣٩٧هـ مقارنة بسنة ١٣٩٤هـ
وكذلك انخفاض عدد الحجاج في هذه
السنوات. وفي الهند نلاحظ أن
مستوى الدخل ارتفع في سنة
١٣٩٤هـ وارتفع كذلك عدد الحجاج
ولكن عندما انخفض مستوى الدخل
في سنوات ١٣٩٧هـ انخفض أيضاً
عدد الحجاج.

ويلاحظ أن عدد مرات النقص في
عدد الحجاج في الدول ذات الدخل
المتوسط والمرتفع تعادل فقط ٣٥٪ من
عدد البيانات المتوفرة عنها في جدول رقم
(٦)، مقارنة بـ ٢٨٪ في الدول الأخرى
ذات المستوى المعيشي المنخفض. أما
عدد المرات التي كانت مؤشرات زيادة
الحجاج فيها تتجاوز ١٠٠٪ عن سنة
الأساس فقد بلغت ٤٤٪ من بيانات

(٦٩/١٩٧٠م). وفي هذه السنة لم ينخفض من عدد حجاج الدول ذات الدخل المتوسط والمرتفع إلا حجاج السنغال فقط. أما في السنة الثانية، والتي حقق فيها الدخل القومي زيادة تصل إلى ٢٥٪ مقارنة بالسنة التي سبقتها (١٣٩٦هـ/١٩٧٦م)، كان هناك خمس دول من مجموع ثماني دول من ذوي الدخل المتوسط والمرتفع حققت تناقصاً في عدد حجاجها.

ويؤكد ما سبق أن اشرنا إليه

معامل الارتباط Correlation Coefficient لتوضيح العلاقة بين مستوى الدخل في الدولة وعدد الحجاج القادمين منها (جدول رقم ٧). ففي هذا الجدول نلاحظ أن معامل الارتباط في معظم الدول ذات الدخل المحدود (الصومال ومصر والهند واليمن الشمالي) أعلى منه في معظم الدول ذات الدخل المرتفع (مثل الامارات العربية المتحدة وايران وتركيا السنغال وسوريا والكويت ولبنان). ويعنى هذا الوضع أن تحسن مستوى الدخل في الدولة يؤثر في عدد الحجاج منها ولكن في الدول

مجموعة الدول ذات الدخل المتوسط والمرتفع، ونحو ٦٨٪ من بيانات مجموعة الدول ذات الدخل المحدود. أما عدد المرات التي كانت مؤشرات زيادات الحجاج تقل فيها عن ٥٠٪ فقد كانت تعادل ٨,٣٪ في مجموعة الدخل الأولى و٢,٧٪ في مجموعة الدخل الثانية.

ومما سبق يمكن أن نستنتج بأن زيادة عدد الحجاج من ذوي الدخل المحدود كانت أكثر من زيادة الحجاج من ذوي الدخل المرتفع في سنوات زيادة مساهمة دخل الحج في ميزان المدفوعات السعودي. وهذا يعني دحض الفرضية الأولى التي تربط بين ازدياد الدخل القومي من الحج وبين عدد القادمين من جنسيات يتمتع أفرادها بمستوى معيشي مرتفع. فلقد اتضح أن الزيادة في الدخل القومي تعود إلى الزيادة في عدد الحجاج من ذوي الدخل المحدود.

إن دحض الفرضية السابقة يلغي الفرضية الثانية، ويتضح هذا من بيانات سنة ١٣٩٠هـ (٧٠/١٩٧١م) وسنة ١٣٩٧هـ (٧٦/١٩٧٧م). ففي السنة الأولى انخفضت نسبة الزيادة في الدخل القومي من الحج إلى ٨,٥٪ فقط

المرتفعة الدخل بشكل عام، فإن بشكل أكبر بعدد الحجاج المتزايدين تذبذب الدخل لا يؤثر في عدد الحجاج من الدول (المحدودة الدخل والتي شهدت معظمها تحسنا في مستوى الدخل الفردي فيها. القومي في المملكة العربية السعودية

معدل الدخل الفردي السنوي وعدد الحجاج لعينات من الجنسيات الإسلامية ومؤشرات التغير للدخل وعدد الحجاج*

الدولة	السنوات**						
	النوع	١٣٨٤هـ (١٩٦٥/٦٤م)	١٣٩٠هـ (١٩٧١/٧٠م)	١٣٩٤هـ (١٩٧٥/٧٤م)	١٣٩٧هـ (١٩٧٧/٧٦م)	١٣٩٨هـ (١٩٧٨/٧٧م)	١٣٩٩هـ (١٩٧٩/٧٨م)
الإمارات العربية المتحدة.	١	-	١٠٦-٦,٥	٦٦١,٢	٦٢٧٧٢,٥	٥٥١٦٦,٢	٤٣٨١٧,١
	ب	-	١٠٠,٠	٤٤٠,٢	٦٠١,٢	٥٢٠,١	٤١٢,١
	جـ	-	٢٢٧	٢٤٢٢	٢٥٦٠	٥١٨٢	٥٢٤٥
اندونيسيا	د	-	١٠٠,٠	١٤٢٢,٩	١٥٠٢,١	٢١٨٦,٩	٢٢١٢,١
	١	٢٦٥,٠	٧٠٩,٥	٧٠٢,٥	٧٠٢,٥	١٠٠٦,٢	١٢٠٢,٤
	ب	١٠٤,٢	١٠٠,٠	٢٢٥,٢	٢٢٢,٢	٢١٩,٤	٤١٢,٥
إيران	جـ	١٥٢٢٤	١٤٦٢٢	٦٨٨٧٢	٢٥٧٠٢	٧٢٥٢٧	٤٢٧٢٢
	د	١٠٤,١	١٠٠,٠	٤٧٠,٧	٢٤٤,١	٤٩٥,٦	٢١٨,٨
	١	٢٢٨١,٠	١٢٥٠,٠	٤٠٩١,٢	٥٤٦٢,٥	٥١٦٦	-
باكستان	ب	٢٤٢,٠	١٠٠,٠	٢٠٢,١	٤٠٤,٧	٢٨٢,٧	-
	جـ	١٩٠٧٢	٤٨٦٦٧	٥٧٢٤	٢١٩٠٩	٤٨٦٦٨	٧١٩٦٢
	د	٢٩,٤	١٠٠,٠	١١٨,٥	٧٢,٢	٩٩,٨	١٥٥,١
تركيا	١	٢١٠,٥٢	٧٢٢,٥	٦٤٦,١	٦٤٠,٥	٦٠٥,٧	١١٥,٢
	ب	٤٢,٢	١٠٠,٠	٨٨,١	٨٧,٢	٨٢,٦	١٢٤,٨
	جـ	٢٦٠٥٢	٢٨٢٥٦	٦٦٥٢٤	٤٧٥٩١	٦١٢٤	٧٢٢٦
	د	٦٨,١	١٠٠,٠	١٧٢,٩	١٢٤,٦	١٦١,٩	١٩١,٢
	١	٨٠١,٠	١٥٧٥,٠	٢٠٨١,٧	٢٠٥٥,٥	٢٨٨١,٦	٤٦٨١,٦

السنوات**							الدولة	
الفئة	١٣٨٤هـ (١٩٦٥/٦٤م)	١٣٩٠هـ (١٩٧١/٧٠م)	١٣٩٤هـ (١٩٧٥/٧٤م)	١٣٩٧هـ (١٩٧٧/٧٦م)	١٣٩٨هـ (١٩٧٨/٧٧م)	١٣٩٩هـ (١٩٧٩/٧٨م)		
ب	٥٠,٩	١٠٠,٠	١٩٥,٧	١٩٤,٠	١٨٣,٥	٢٩٧,٢	تشاد	
جـ	-	١٣٣٦٩	١٠٦٠٤٥	٩١٤٩٧	٢٩٩٦٩	١٥١٧٧		
د	-	١٠٠,٠	٧٩٩,٢	٦٨٩,٦	٢٢٥,٩	١١٤,٤		
أ	-	٢٨٧,٠	٥٨٢,٥	٥٧٧,٥	٥٤٦,٢	٣٨٧,٢		
ب	-	١٠٠,٠	١٥٠,٥	١٤٩,٢	١٤١,١	١٠٠,١		
جـ	١٥٣٦	٢٠٢٤	٤٩٢٦	١٧٢٠	٣٢٥٩	٤٧٨٥		
د	٧٥,٥	١٠٠,٠	٢٤١,٩	٨٤,٦	١٦٠,٢	٢٢٥,٢		
أ	٧٩٦,٥	٨٤١,٥	١٢٠٧,٢	١١٩٧,٠	١١٣٢,٠	١٥١٣,٦		السنغال
ب	٩٤,٧	١٠٠,٠	١٤٢,٥	١٤٢,٢	١٣٤,٥	١٧٩,٩		
جـ	٢٣١٩	٢٤٢٢	٢٤٠٢	٤٨٢٥	٣٩٣٩	٤٢٣١		
د	١٣٧,٠	١٠٠,٠	١٤٠,٥	١٩٩,٢	١٦٢,٦	١٧٤,٧		
أ	٤٣٧,٥	٦٨٤,٠	١٠٧٢,١	١٠٦٤,٠	١٠٠٦,٢	١٢٠٢,٤	السودان	
ب	٦٢,٥	١٠٠,٠	١٥٦,٩	١٥٥,٦	١٤٧,١	١٩٠,٤		
جـ	١٤٠٥٠	١٤٨٦٥	٤٢٠٨٤	٢٢٢٥٢	١٧٤٠٨	١٩٧٩٩		
د	٩٤,٥	١٠٠,٠	٢٨٢,١	٢١٧,٦	١١٧,١	١٢٣,٢		
أ	-	١١٥٦,٥	٢٤٧٨,١	٢٤٥٧,٠	٢٢٢٢,٦	٣٦٢٥,٦	سوريا	
ب	-	١٠٠,٠	٢١٤,٢	٢١٢,٥	٢٠٠,٩	٢١٢,٥		
جـ	٢٠٩١٨	٤٢٢٢٩	٢١٥٨٢	٢٤٨٢٩	٥٦١٢٨	٦١٩٦٩		
د	٤٩,٤	١٠٠,٠	٧٤,٦	٥٨,٦	١٣٢,٦	١٤٦,٤		
أ	-	٦٣٠,٠	٧١٢,١	٦٩٦,٥	٦٥٨,٧	٨٨٠,٠	سيراليون	
ب	-	١٠٠,٠	١١٣,٢	١١٠,٦	١٠٤,٦	١٢٩,٧		
جـ	-	٣٥٢	٥٠٤	٢٠	١٩١	٢٦٥		
د	-	١٠٠,٠	١٤٢,٨	٥,٧	٥٤,١	١٠٢,٤		
أ	٣٣٧,٥	٢٤٦,٥	٥٢٢,٠	٥٢٥,٠	٤٩٦,٥	-	الصومال	
ب	١٣١,٩	١٠٠,٠	٢١٦,٤	٢١٢,١	٢٠٦,٤	-		
جـ	٩٦٢	١٩٠	٢٧٦٧	٤٧٨٦	٥٤١٩	١٢٩٢٤		
د	٥٠٦,٢	١٠٠,٠	١٩٨٢,٦	٢٥١٨,٩	٢٨٥٢,٠	٦٨٠٧,٤		
أ	-	١٢٦٦٢,٠	٤٠٢٥١,٤	٤٠٢٥١,٤	٢٧٨٢٦,٦	١٠١٩٢,٠	الكويت	
ب	-	١٠٠,٠	٢١٨,٧	٢٢٨,٧	٢٩٨,٨	٤٧٥,٢		
جـ	٤٨٢٠	٨٠٧٢	٥٢٧٠	٢١٨٧	٥٩١٨	٥٤٠٧		

السنوات**							الدولة
١٣٩٩هـ (١٩٧٩/٧٨م)	١٣٩٨هـ (١٩٧٨/٧٧م)	١٣٩٧هـ (١٩٧٧/٧٦م)	١٣٩٤هـ (١٩٧٥/٧٤م)	١٣٩٠هـ (١٩٧١/٧٠م)	١٣٨٤هـ (١٩٦٥/٦٤م)	النوع	
٦٧,١	٧٢,٢	٢٩,٥	٦٥,٢	١٠٠,٠	٥٩,٨	د	لبنان
-	٢٧٨٠,٠	٢٩٩٧,٠	٤٠٢٦,٢	٤٠٥٠,٠	٢٤٤٢,٥	أ	
-	٩٢,٢	٩٨,٧	٩٩,٥	١٠٠,٠	٨٥,٠	ب	
١٠٦٧٨	٦٦٤٨	٢٨٦٥	٩٥٢٥	٦٧٦٢	٤٢٧١	جـ	
١٥٩,١	٩٩,١	٥٦,٨	١٤٦,٩	١٠٠,٠	٦٥,١	د	مصر
١٦٨٩,٦	١٠١٩,٥	١٠٠٠,٠	٧٠٩,٥	٩٠٩,٠	٥٥٢,٥	أ	
١٨٥,٩	١١٢,٢	١١٠,١	٧٨,١	١٠٠,٠	٦٠,٩	ب	
٤٨٢٩٧	٤١٨٢٨	٢٠٩٥٦	٨٩٦٦٧	١١٤٩٠	١٨٦٨٢	جـ	
٤٢٠,٢	٢٦٤,٠	٢٦٩,٤	٧٨٠,٦	١٠٠,٠	١٦٢,٦	د	نيجيريا
٢٢٥٨,٤	٢٢٥٧,٤	٢٢٨٧,٠	١٨٠٠,٢	٥٦٢,٥	٢٢٢,٥	أ	
٤١٩,٢	٤٠١,٢	٤٢٤,٤	٢٢٠,٦	١٠٠,٠	٥,٢٢	ب	
٥٧٢٦٩	٥٦٨٤٢	١٠٤٥٧٧	٥١٧٦٤	٢٥١٨٧	١٢٢٩٩	جـ	
١٦٢,٨	١٦١,٥	٢٩٧,٢	١٤٧,٦	١٠٠,٠	٢٤,٩	د	الهند
٩١٥,٢	٤٥٦,٨	٤٨٢,٠	٤٨٧,٦	٤٢٢,٠	-	أ	
٢٦٦,٤	١٠٨,١	١١٤,٢	١١٥,٢	١٠٠,٠	-	ب	
٢٤٨٦٢	٢٠٢٢٢	٢١١١٢	٢١٨٧٤	١٦٤٧٠	١٨٦٦٦	جـ	
١٥١,١	١٢٢,٨	١٢٨,٢	١٢٢,٨	١٠٠,٠	١١٢,٢	د	اليمن الشمالي
١٦٨٩,٦	٧٤٢,٠	٧٤٢,٠	٧٤٨,٤	٤٤٤,٠	٢٥٦,٥	أ	
٤٠٨,١	١٧٩,٢	١٧٩,٢	١٨٠,٨	١٠٠,٠	٦٢,١	ب	
٨١٨٦٩	١٢٢٨٢٥	٧٩٢٤٧	٧٥٥٥٧	٥٠٢٦٩	٢٢٨١	جـ	
١٩٨,٨	٢٤٦,٢	١٥٧,٨	١٥٠,٢	١٠٠,٠	٦,٧	د	

- * اعتبرت سنة ١٣٩٠هـ سنة الأساس لحساب مؤشرات التغير التي وضعها الباحث.
- ** بيانات معدل الدخل الفردي تتوفر حتى سنة ١٤٠٢هـ ولكنها اقتصرمت في هذا الجدول على ست سنوات لتسهيل المقارنة مع البيانات المتوفرة في جدول رقم (٤).
- أ - معدل الدخل الفردي بالريال السعودي.
- ب - مؤشر تغير الدخل الفردي.
- جـ - عدد الحجاج.
- د - مؤشر تغير عدد الحجاج.

جدول (٧)

معامل الارتباط بين مستوى
الدخل وعدد الحجاج
القادمين إلى مكة المكرمة

الدولة	قيمة معامل الارتباط
الإمارات العربية المتحدة	٠,٧٨
أندونيسيا	٠,٦٤
إيران	-٠,٢٤
باكستان	٠,٤٠
تركيا	-٠,٠٠٤
تشاد	-٠,٠٢
السنگال	٠,١٩
السودان	-٠,٠٤
سوريا	٠,٣٩
سيراليون	٠,١٥
الصومال	٠,٩٢
الكويت	-٠,٦٩
ليبنان	٠,١٤
مصر	٠,٧٠
نيجيريا	٠,٧٥
الهند	٠,٨١
اليمن الشمالي	٠,٨٩

المصدر: جدول رقم ٦.

المصادر:

١ - United Nations, 1981, 1979/80, *Statistical Year Book*, New York, PP. 698-700.٢ - The World Bank, 1979-1984, *World Development Report*, Oxford University, Press, Oxford.

٣ - وكالة وزارة الداخلية للجوازات والأحوال المدنية، ١٣٨٤ - ١٣٩٨هـ، إحصائية الحجاج، جدة.

الجنس أو النوع:

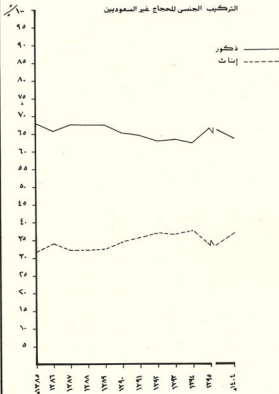
(١٩٧٥م). ويتضح من الشكل المذكور أن نسب الذكور للإناث قد استمرت متوازنة تقريباً خلال هذه الفترة لتصل إلى نحو ٢: ١ وربما يؤكد هذا الاتجاه تقدير غفور السابق الذكر عن نسبة الرجال للنساء بين الحجاج. أن زيادة الذكور على الإناث قد ترتبط بمستوى الصرف النقدي العام للحجاج. فبين الجنسيات التي تضم عدداً كبيراً من الحجاج يمكن أن نتوقع أيضاً صرفاً كبيراً لازدياد عدد الذكور بينها. وسوف تؤثر هذه الزيادة في النهاية على الاقتصاد المحلي في مناطق الحج.

ويوضح جدول رقم (٨) عدد الذكور والإناث في الدول المذكورة في جدول رقم (٦) في سنة ١٣٩٥هـ (١٩٧٥م). ومن هذا الجدول يتضح أن عدد الذكور في كل الدول ذات الدخل المتوسط والمرتفع يزيد على عدد النساء، فيما عدا لبنان، وكذلك في كل الدول ذات الدخل المنخفض فيما عدا تشاد. ولعل هذا الاستثناء يعود لظروف الحروب الداخلية التي تعاني منها هذه الدول والتي قد تؤثر نسب النوع فيها. ومع هذا فإن نسب النوع تشير إلى ازدياد الذكور كثيراً على الإناث في الدول ذات

يمكن الإشارة هنا إلى أن المعلومات الخاصة بالتركيب الجنسي أو النوعي للحجاج نادرة وغير مستمرة فيما عدا العقد ونصف العقد الماضيين. ولو أن هناك إشارات عامة من حين لآخر عن هذه المعلومات في بعض مراجع الرحلات. فمثلاً قدر على بي نسبة النساء بين الحجاج بنحو ٢,٥٪ فقط أثناء زيارته للحجاز في الفترة من ١٢١٨هـ (١٨٠٣/١٨٠٤م) إلى ١٢٢٢هـ (١٨٠٧/١٨٠٨م) (Ali Bay, p. 27). وقد عزت دائرة المعارف الإسلامية هذا النقص في نسبة النساء إلى خطورة السفر وصعوبته في تلك الفترة (Lewis, B.P. 34). ولا شك أن كل هذه هي تقديرات شخصية لا تعتمد على إحصائيات دقيقة. ولكن منذ سنة ١٣٨٦هـ (١٩٦٧/٦٦م) بدأت الحكومة السعودية بطباعة المعلومات المتعلقة بالتركيب النوعي للحجاج. ويوضح شكل رقم (١) اتجاه نمو ونسب الذكور والإناث بين الحجاج غير السعوديين للفترة من ١٢٨٥هـ - (١٩٦٦/٦٥م) إلى ١٢٩٥هـ

شكل (١)

التركيب الجنسي للحجاج غير السعوديين



المصدر: أكتاف إبراهيم السخري

جدول (٨)

عدد الذكور والإناث في عينات
من الدول الإسلامية، ١٣٩٥هـ - (١٩٧٥م).

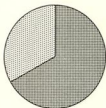
الدولة	ذكور	إناث	مجموع	نسبة النوع
الامارات العربية المتحدة	٢١٧٤	١٦٨٣	٣٨٥٧	١٢٩
أندونيسيا	٣٠٦٢١	٢٤٩٩٦	٥٥٦١٧	١٢٢
إيران	٤٩٩٣٠	٢٤١٦٥	٧٤٠٩٥	٢٠٦
باكستان	٣١٣٥١	١٣٦٧٦	٤٥٠٢٧	٢٢٩
تركيا	٩٨٥٩٨	٣٧٥١٧	١٣٦١١٥	٣٦٢
تشاد	٥٦٨	٣٩٣	٩٦٥	١٤٤
السنغال	٢٦٠٩	١٢٢٣	٣٨٣٢	٢١٣
السودان	١٤٤٧٦	٩٧٣٣	٢٤٢٠٩	١٤٨
سوريا	١٨١٩٤	١٣٠١٥	٣١٢٠٩	١٣٩
سيراليون	٣٦٧	١١٠	٣٧٧	٢٤٢
الصومال	١٨٣٨	١٣٧٤	٣٢١٢	١٤٤
الكويت	٤٩٤٩	٣٨٥٩	٢٨٨٠٨	١٢٨
لبنان	٧٢٦	٤٨٢	١٢٠٨	١٥٠
مصر	٣٠٦٥٦	٢٠٥٧٤	٥١٢٣٠	١٤٩
نيجيريا	٦٠٢٥٦	٣٢٢٣٧	٩٢٥٩٣	١٨٦
الهند	١١١٥٧	٧٧٠٦	١٨٨٦٣	١٤٤
اليمن الشمالي	٩٣٠٥٨	٢٠٨٤١	١١٣٨٩٩	٤٤٦

جدول: وكالة وزارة الداخلية للجوازات والأحوال المدنية، ١٣٩٥هـ. إحصائية الحاجج جدة.

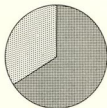
شكل (٢)

نسب النوع للحجاج المسلمين مصنفين حسب مجموعات الدخل.

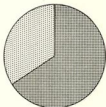
١٣٩٥ . ١٤٠٤ هـ



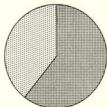
الدول المحدودة الدخل
لعام ١٣٩٥ هـ



الدول المتوسطة والمرتفعة الدخل
لعام ١٤٠٤ هـ



الدول المحدودة الدخل
لعام ١٣٩٥ هـ



الدول المتوسطة والمرتفعة الدخل
لعام ١٤٠٤ هـ

ذكور 
 إناث 

٨). وربما ترجع هذه الزيادة إلى استخدام هذه الوسيلة الرخيصة من قبل حجاج الدول الفقيرة نسبياً وذات الأعداد السكانية الكبيرة مما يشجع الكثير منهم على الحج مع عدم رفع التكاليف كثيراً عن المعدل العام.

وتوضح البيانات أيضاً قلة النساء بالنسبة لحجاج البر. وربما يرجع هذا النقص إلى طول المسافات التي تجعل السفر متعباً نوعاً ما خاصة في الفصول الحارة، رغم أن طرق المواصلات البرية قد تطورت كثيراً خاصة بين المملكة وجيرانها من الدول العربية فيما عدا اليمن التي تنخفض نسبة النساء بين حجاجها كثيراً مقارنة بالدول الأخرى المجاورة. فمثلاً في سنة ١٣٩٥هـ (١٩٧٥م) كانت نسبة الإناث تشكل ٤٣,٨٪ من مجموع حجاج الكويت، بينما كانت نسبتهم بين حجاج اليمن الشمالي تعادل ١٨,٣٪ فقط. (مصلحة الإحصاءات العامة، ١٣٩٦هـ)*.

الدخل المنخفض منه بين الدول ذات الدخل المرتفع. وربما كان هذا الارتفاع في عدد الذكور هو السبب في زيادة تأثير هذه المجموعة الأخيرة على الدخل العام في المملكة مقارنة بتأثير دول المجموعة الأولى. ويؤكد هذا نسب النوع لكل الحجاج من الدول المتوسطة والمرتفعة والمحدودة الدخل في سنوات ١٣٩٥، ١٤٠٤هـ (شكل ٢). ويمكن أن نستنتج من هذا صحة الفرضية الثالثة في هذا البحث وذلك من مقارنة نسب النوع مثلاً في كل من الكويت أو الإمارات العربية المتحدة بنسب النوع في اليمن أو باكستان والهند.

ويلاحظ أن هناك اتجاهًا للزيادة الطفيفة في نسب الحجاج من النساء بشكل عام. كما يلاحظ أيضاً إنسياب هذه النسب بانتظام بالنسبة لوسائل قدوم الحجاج فيما عدا حجاج البحر حيث يلاحظ زيادة قليلة في نسب النساء مقارنة بحجاج الجو والبر (جدول رقم

جدول (٩)

النسب المئوية للمؤيعة للحجاج غير
السعوديين تبعاً لوسيلة السفر
والجنس، ١٣٨٥ - ١٣٩٥هـ (١٩٦٦/٦٥ - ١٩٩٥م).

وسيلة السفر								السنة
الجو		البحر		البر		المجموع		
الجنس								
	ذكور	إناث	ذكور	إناث	ذكور	إناث	ذكور	إناث
١٣٨٥هـ	٦٨,٢	٣١,٧	٦٢,٧	٣٦,٣	٧٢,٤	٢٧,٦	٦٨,١	٣١,٩
١٣٨٦هـ	٦٦,٢	٣٣,٧	٦٢,١	٣٧,١	٦٩,٨	٣٠,٢	٦٥,٩	٣٤,١
١٣٨٧هـ	٦٤,٠	٣٦,٠	٦٠,٠	٤٠,٠	٧٧,٣	٢٢,٧	٦٧,٧	٢٢,٣
١٣٨٨هـ	٦٢,٠	٣٨,٠	٦٠,٢	٣٩,٨	٧٧,٣	٢٢,٧	٦٧,٧	٢٢,٣
١٣٨٩هـ	٦٢,٢	٣٦,٨	٦٠,١	٣٩,٩	٧٥,٠	٢٥,٠	٦٧,٥	٢٢,٥
١٣٩٠هـ	٦٤,٨	٣٥,٢	٦٢,٠	٣٨,٠	٦٨,١	٢١,٩	٦٥,٣	٢٤,٧
١٣٩١هـ	٦٢,٤	٣٧,٦	٦٠,١	٣٩,٩	٧٠,٥	٢٩,٥	٦٤,٤	٣٥,٦
١٣٩٢هـ	٦٢,٧	٣٧,٣	٥٨,٠	٤٢,٠	٦٩,٧	٣٠,٣	٦٢,٨	٣٧,٢
١٣٩٣هـ	٦٢,٠	٣٧,٠	٥٧,٩	٤٢,١	٦٩,٨	٣٠,٣	٦٢,٣	٣٦,٧
١٣٩٤هـ	٦١,١	٣٨,٩	٥٧,١	٤٢,٩	٦٧,٢	٣٢,٨	٦٢,٢	٣٧,٨
١٣٩٥هـ	٦٣,٣	٣٦,٧	٦٠,٩	٣٩,١	٧٤,١	٢٥,٩	٦٦,٥	٢٢,٥

جدول: مصلحة الإحصاءات العامة، ١٣٨٦ - ١٣٩٨هـ، الكتاب الإحصائي السنوي،
وزارة المالية والاقتصاد الوطني، الرياض.

عدد الحجاج القادمين للحج سواء من داخل المملكة أو خارجها. ويمكن ان يتم هذا عن طريق بث الوعي بين الناس بعدم تكرار الحج وإتاحة الفرصة لمن لم يؤد فريضة الحج مطلقاً. إن مثل هذا الإجراء لا يهدف إلى كبت حريات الناس وإنما هو في صالحهم لاداء فريضة الحج بما يتطلبه هذا الموقف العظيم من خشوع وروحانية لا تتم في الأجواء المزدهمة المكتظة بملايين البشر في مكان محدود المساحة.

كما ان تحديد عدد الحجاج وضبط عمليات البناء والتطوير في مناطق الحج يعنى ترشيد الصرف الحكومي في هذا المجال. ويمكن ترشيد الصرف الحكومي المتعلق بالحج أيضا عن طريق ضبط البدلات السخية التي تصرف للعاملين في خدمة الحجاج من القطاعات الحكومية المختلفة ونشر الوعي بين الناس بان ما يقومون به في هذا المجال هو جزء من عملهم وواجبهم باعتبارهم مواطنين يتشرفون بسكنى هذا البلد الذي يضم اقدس بقعة في العالم.

لم يظهر في هذه الدراسة وجود ارتباط محدد للفوائد الاقتصادية للمملكة بجنسية معينة او نوع معين من الحجاج. فقد ثبتت في هذه الدراسة دحض الفرضية الاولى والثانية التي تربط بين زيادة الدخل القومي من الحج في المملكة وزيادة عدد الحجاج من الدول ذات الدخل المرتفع. ولا شك ان ضعف هذا الارتباط يزيد العبء على حكومة المملكة العربية السعودية في الاهتمام بالعناية لتوفير المتطلبات المختلفة للحجاج من كل الجنسيات لان كلا منهم مفيد ومهم بغض النظر عن الجنسية او الجنس. وهذا الاهتمام لا يتأتى إلا بمعرفة وتحديد الاختلافات في تركيب الحجاج القومي والنوعي مما يعنى ضرورة العناية بمعلومات الجنسية والجنس ومحاولة تسجيل كل التفاصيل المتعلقة بها. وقد بنى الآن الكثير من الخدمات الأساسية التي تخدم الحجاج في مناطق الحج. وللاستفادة القصوى من هذه الخدمات دون الحاجة إلى المزيد منها ينبغي تحديد

● الهوامش ●

● النسب المثوية من حساب الباحث.

المصادر:

Kean, J.F., 1887, Six Months in the Hejaz, Ward & Dawney London, p. 69.

Jour. Vol. 74

(3), pp. 271-273.

٢ - وكالة وزارة الداخلية للجوازات والأحوال المدنية، ١٤٠٤هـ، إحصائية الحجاج، جدة.

● الذين يزيد دخلهم السنوي على ١٠٠٠ ريال سعودي لذوي الدخل المتوسط ويزيد على ١٠.٠٠٠ ريال لذوي الدخل المرتفع لعظم سنوات الفترة.

● لقد توقف صدور بيانات القდوم تبعاً لوسيلة النقل مصنفة حسب الجنس بعد عام ١٣٩٥/١٩٧٥م ولا ندرى لذلك سبباً مع أن مثل هذه المعلومات مهمة جداً في التخطيط للمستقبل لأن معرفة اتجاه التركيب النوعي للحجاج القادمين بوسائل النقل المختلفة قد يسهل توفير الخدمات اللازمة لكل نوع عند نقاط البداية أو النهاية لكل وسيلة نقل.

(١) السيوطي، المؤهر ١: ٢٦٠.

(٢) انظر د/ حسن عين، اللغة والنحو ٤٢ - ٤٤.

(٣) من الآية ٧١ من سورة الإسراء.

(٤) من الآية ١ من سورة المؤمنون.

(٥) ابن جنبي، الخصائص ٢: ١٢.

(٦) انظر شيئاً من هذه الأمثلة في الثعالبي، فقه اللغة ٢٢٨ - ٢٢٩.

(٧) انظر الثعالبي، فقه اللغة ٢٢٨.

(٨) انظر الشنقيطي، الدرر اللوامع ١: ١٤١.

(٩) انظر ابن فارس، الصاجي ٦ - ١٢، ٩، والسيوطي، المزهر ١: ٨، ومحمد الطنطاوي، نشأة النحو ١٣.

(١٠) ابن جنبي، الخصائص ١: ٢٤.

(١١) انظر ابن منظور، لسان العرب ١٥: ٢٠٩، وابن النديم، الفهرست ٢٥٦، ٢٥٧.

- (١٢) الانباري، نزهة الألباء ٥.
- (١٣) جرجي زيدان، تاريخ آداب اللغة العربية ١: ٢٢١.
- (١٤) جرجي زيدان، تاريخ آداب اللغة العربية ١: ٢٢٢، ٢٢٣.
- (١٥) الرافعي، تاريخ آداب العرب ١: ١٠٢، ١٠٣.
- (١٦) انظر أحمد أمين، ضحى الإسلام ٢: ٢٩٢.
- (١٧) انظر د/ حسن عون، اللغة والنحو ٢٠٩ - ٢٥٠.
- (١٨) انظر أحمد أمين، ضحى الإسلام ٢: ٢٩٢.
- (١٩) جوتولد فايل، مقدمة الانصاف ٣ ترجمة د/ عبدالحليم النجار نقلًا عن د/ عبدالرحمن السيد، مدرسة البصرة النحوية ١٠٤.
- (٢٠) انظر دي بور، تاريخ الفلسفة في الإسلام ٤٠ - ٤١.
- (٢١) ابن جنّي، الخصائص ١: ٢٤.
- (٢٢) عبدالقاهر، دلائل الإعجاز ٦٤ - ٦٥.
- (٢٣) السيوطي، الاقتراح ٦.
- (٢٤) الأشموني، منهج السالك إلى الفية ابن مالك ١٥.
- (٢٥) الخضري، حاشيته على ابن عقيل ١٠.
- (٢٦) ابن خلدون، المقدمة ٥١٥.
- (٢٧) انظر الجاحظ، البيان والتمييز ٢: ٢١٩.
- (٢٨) انظر الانباري، نزهة الألباء ١٠.
- (٢٩) انظر ابن فارس، الصحاحي ٦ - ٩، ١٢، ومحمد الطنطاوي، نشأة النحو ١٣.
- (٣٠) الانباري، نزهة الألباء ١١.
- (٣١) الانباري، نزهة الألباء ٨.
- (٣٢) انظر الانباري، نزهة الألباء ١١.
- (٣٣) ابن التديم، الفهرست ٦١.
- (٣٤) أحمد أمين، ضحى الإسلام ٢: ٢٨٦، ٢٨٧، ٢٩٠.
- (٣٥) انظر دائرة المعارف الإسلامية ١: ٤٢٢.
- (٣٦) انظر إبراهيم مصطفى، بحث عن أول من وضع النحو، مجلة كلية الآداب بجامعة القاهرة، فزاد سابقاً، ديسمبر سنة ١٩٤٨م، مجلد ١٠، جزء ٢، ص ١ - ٦ نقلًا عن د/ عبدالرحمن السيد، مدرسة البصرة النحوية ٥٢ - ٥٤.
- (٣٧) محمد الطنطاوي، نشأة النحو ٢٢، ٢٣.
- (٣٨) انظر د/ عبدالرحمن السيد، مدرسة البصرة النحوية ٥٤ - ٦٠.
- (٣٩) ابن سلام، طبقات فحول الشعراء ١٢.
- (٤٠) ابن قتيبة، الشعر والشعراء ٢: ٧٢٩.
- (٤١) ابن التديم، الفهرست ٥٩.

- (٤٢) القفطي، إنباه الرواة ١: ٤.
- (٤٣) القفطي، إنباه الرواة ١: ٥.
- (٤٤) القفطي، إنباه الرواة ١: ٦.
- (٤٥) انظر الراقعي، تاريخ آداب العرب ١: ٢٨٨.
- (٤٦) انظر طه الراوي، نظرات في اللغة والنحو ٧.
- (٤٧) د/ شوقي ضيف، المدارس النحوية ٥.
- (٤٨) يعدّ هذا المصحف أقدم مصحف منطوق في العالم وهو موجود بحالته أولى في دار الكتب المصرية «انظر د/ حسن عيون، اللغة والنحو ٢٢٦.
- (٤٩) انظر د/ حسن عيون، اللغة والنحو ٢٢٦ ويصف جرجي زيدان هذا المصحف بأنه مكتوب بمداد أسود فيه نقط حمراء اللون، فالنقطة فوق الحرف فتحة وتحت كسرة وبين يديه ضمة كما وصفها أبو الأسود لما أراد التنقيط وأتوه بكتائب فقال له: إذا رأيتني فتحت فمي بالحرف فأنطق نقطة فوق وإن ضممت فبين يديه وإن كسرت فمن تحته «انظر جرجي زيدان، تاريخ آداب اللغة العربية ١: ٢٢٢».
- (٥٠) انظر الراقعي، تاريخ آداب العرب ١: ٢٨٧.
- (٥١) من آية ٣ من سورة التوبة.
- (٥٢) ابن سلام، طبقات فحول الشعراء ١: ١٢.
- (٥٣) الزبيدي، طبقات النحويين واللغويين ١١، ١٢.
- (٥٤) الانباري، نزعة الألباء ٤ - ٥.
- (٥٥) أبو العلب اللغوي، مراتب النحويين ٩٨ - ١٠١.
- (٥٦) انظر: القفطي، إنباه الرواة ١: ١٧.
- (٥٧) ابن عبد ربه، العقد الفريد ٢: ٣١٢.
- (٥٨) من آية ٢٤ من سورة التوبة.
- (٥٩) انظر السيرافي، مختار النحويين البصريين ٢٢.
- (٦٠) انظر الانباري، نزعة الباء ١٨.
- (٦١) انظر الزبيدي، طبقات النحويين واللغويين ٣٢، والانباري، نزعة الألباء ١٩، ٢٠.
- (٦٢) انظر أحمد أمين، ضحى الإسلام ٢: ٢٩٠، ٢٩١.
- (٦٣) انظر مثلاً «هذا باب استكرهه النحويون وهو قبيح فوضعوا الكلام فيه على غير ما وضعت العرب سييويه، الكتاب ١: ١٦٧».
- (٦٤) المبرد، المقتضب ٤: ٨، وانظر في ذلك سييويه، الكتاب ٢: ٩٥.
- (٦٥) المبرد، المقتضب ٤: ٨٠.
- (٦٦) انظر المبرد، المقتضب ١: ١٠٩ - ١١٠.
- (٦٧) انظر المبرد، المقتضب ٢: ٢٩٧، وانظر سييويه، الكتاب ١: ٤٠١.
- (٦٨) المبرد، المقتضب ٣: ١٢٢.

- (٦٩) المُفَلَّه: الجارية الناعمة «انظر الفيروزا بادي، القاموس المحيط ٤: ٧».
- (٧٠) انظر الانباري، نزعة الالباء ١٢٨.
- (٧١) أو عمرو الكلبي «انظر يا قوت، معجم الأدياء ١٢: ١٠٣ - ١٠٤».
- (٧٢) أو خَرْصُوا، أي قالوا كذباً «انظر يا قوت، معجم الأدياء ١٢: ١٠٤».
- (٧٣) كبلاد فارس.
- (٧٤) كبلاد الروم وتحوها، أي لست أعجمياً.
- (٧٥) انظر ابن جنبي، الخصائص ١: ٢٣٩ - ٢٤٠.
- (٧٦) انظر ابن عبد ربه، العقد الفريد ٢: ٣٠٨.
- (٧٧) انظر ابن عبد ربه، العقد الفريد ٢: ٣٠٨ - ٣٠٩.
- (٧٨) انظر الرُبَيْدي، طبقات النحويين واللغويين ١٣.
- (٧٩) انظر يا قوت، معجم الأدياء ١٣: ١٩٣.
- (٨٠) انظر السيوطي، بغية الوعاة ١: ٥٥٨.
- (٨١) انظر يا قوت، معجم الأدياء ٧: ١١٦.
- (٨٢) انظر يا قوت، معجم الأدياء ٧: ١١٦.
- (٨٣) ابن خلدون، المقدمة ٥١٤.
- (٨٤) انظر السيوطي، بغية الوعاة ١: ٣٩٧.
- (٨٥) انظر القفطي، إنباء الرواة ١: ١٤٤.
- (٨٦) انظر القفطي، إنباء الرواة ٢: ٢٥٩.
- (٨٧) انظر يا قوت، معجم الأدياء ٧: ١١١ - ١١٢.

المراجع

أولاً: المراجع العربية:

- ١ - باقادر، أبو بكر أحمد، ١٤٠٢هـ، «الأقليات المسلمة وحقوق الإنسان، مجلة كلية الآداب، جامعة الملك عبدالعزيز، مجلد ٢، ص ١٣ - ٣١».
- ٢ - المديرية العامة للجوازات، ١٤٠٣ - ١٤٠٤هـ، إحصائية
- ٣ - الحجاج، جدة.
- ٤ - مكي، محمد شوقي بن إبراهيم، ١٣٨٥هـ - ١٤٠٠هـ، الكتاب الإحصائي السنوي، وزارة المالية والاقتصاد الوطني، الرياض.
- ٥ - مكي، محمد شوقي بن إبراهيم، ١٤٠٥هـ، سكان المدينة المنورة، دار العلوم، الرياض.

- ٥ - وزارة الحج والأوقاف، ١٣٩٩هـ،
وزارة الحج والأوقاف - تاريخ
وتطور: شؤون الحج، ج١، دار
عكاظ، جدة.
- ٦ - وكالة وزارة الداخلية للجوازات
والأحوال المدنية، ١٣٩٥هـ،
إحصائية الحجاج، جدة.

○ ○ ○

ثانياً: المراجع غير العربية:

1. Ali Bey, 1816, *Travels in Morrocco, Tripoli, Cyprus, Egypt, Arabia, Syria and Turkey, 1803-1807*, Garey, Philadelphia, Vol. 2.
2. Admiralty, 1946, *Western Arabia and the Red Sea*, Geographical Handbook Series, Naval Intelligence Office, London.
3. Armstrong, H.C., 1934, *Lord of Arabia: Ibn Saud*, London.
4. Chisti, S.K., 1979, "Muslim Population of Mainland China: An Estimate", *Jour. of Institute of Muslim Minority Affairs*, Vol. (2), PP. 75-85.
5. Constantine, J., 1955, *Hands Across the Curtain*, New Republic, No. 9, p. 7.
6. Crary, D.D., 1951, "Recent Agricultural Developments in Saudi Arabia", *Geogr. Rev.*, Vol. 41 (3), pp. 366-383.
- Ghafur, A.S., 1953, "From America to Mecca on Airborne Pilgrimage", *Nat. Geogr. Mag.*, Vol. 104 (1), pp. 1-60.
8. King, R., 1972, "The Pilgrimage to Mecca: Some Geog-

- raphical and Historical Aspects", *Erdkunde*, Vol. 26 (1), pp. 61-73.
9. Lewis, B., et al, (eds.), 1965, *The Encyclopaedia of Islam*, Vol. 3, Fas. 41-42, Leiden,
 10. Linbeck, J.M., 1950, "Communism, Islam and Nationalism in China", *Review of Politics*, No. 10, pp. 473-488.
 11. Ma Chien, 1953, "How Muslims live in China", *China Reconstructions*, 2 (March-April), pp. 13-15.
 12. Mecci, M.S., 1979, *An Analysis of the Effects of Modern Pilgrimage on the Urban Geography of Medina*, Ph. D. Thesis, Dept. of Geography, Durham.
 13. Prothero, R., 1965, *Migrant and Malaria*, Longmans, London.
 14. Rutter, E., 1929, "The Muslim Pilgrimage", *Geogr. Jour.*, Vol. 74 (3), PP. 271-273.
 15. Rutter, O., 1937, *Triumphant Pilgrimage*, Lippincott, London.
 16. Shair, I.M., & Karan, P.P. 1979, "Geography of the Islamic Pilgrimage", *Geojournal*, Vol. 3 (6), pp.599-608.
 17. Spector, I., 1959, *The soviet union and the Muslim World, 1917-1958*, University of Washington press, seattle.
 18. Walpole, N.C. et al, 1971, *Area Handbook for Saudi Arabia*, The American University, Washington D.C.
 19. The World Bank, 1979-1984, *World Development Report*, Oxford University, Press, Oxford.

